

Simplify3D®快速入门指南

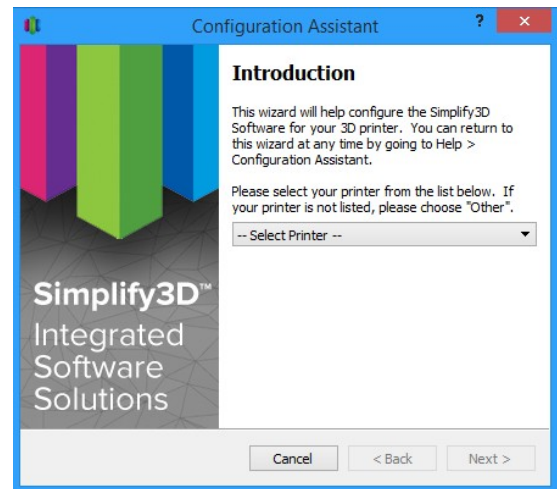
软件设置

配置助手

当您第一次打开Simplify3D时，配置助手会迎接您。 从下拉菜单中选择您的打印机以自动配置所有设置。

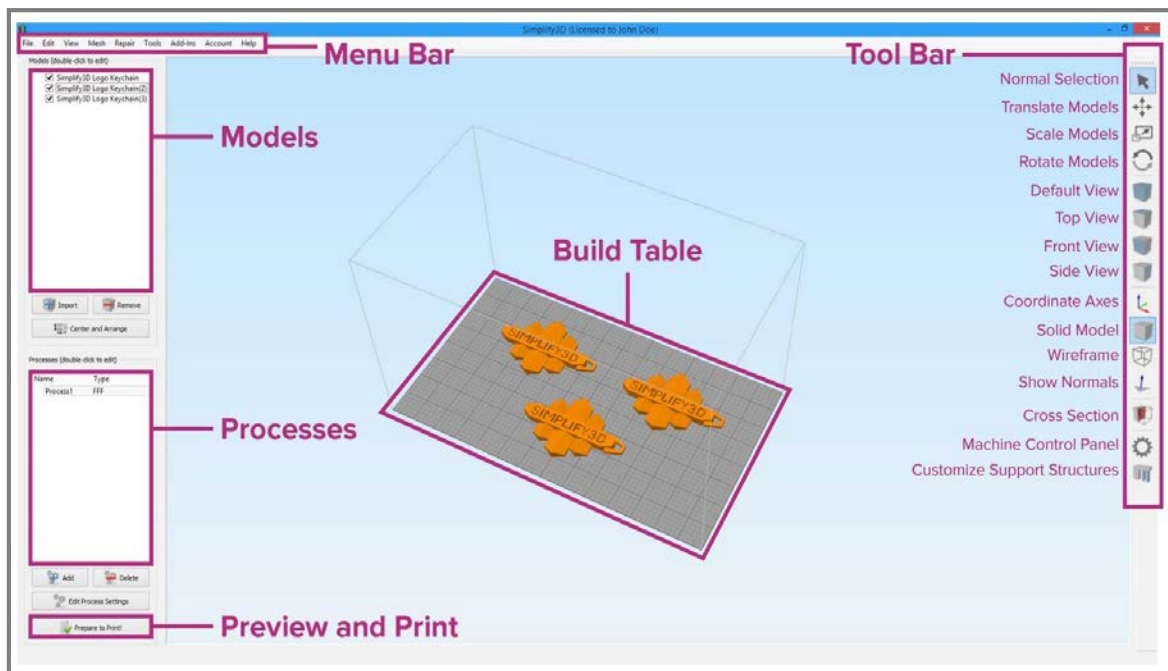
如果在配置助手中看不到您的打印机，请在列表底部选择“其他”选项。 如果您需要帮助创建一个新的配置文件，随时可以[请联系Simplify3D支持](#)寻求帮助。

您可以随时访问配置助手将您的设置更改为不同的打印机。 转到帮助>配置助手。



界面布局

打印机配置完成后，您将看到主要的Simplify3D软件界面。 软件界面的主要元素如下所示。



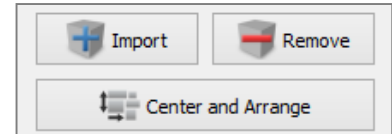
四步你的第一印象

1. 准备

Simplify3D中3D打印过程的第一步是导入您要构建的模型。您可以从各种在线存储库（如Thingiverse.com或MyMiniFactory.com）获得3D模型，也可以使用CAD软件制作自己的模型。将3D模型文件保存为.stl或.obj文件。

在“模型”部分中单击“导入”，然后导航到保存文件的文件夹。您也可以将文件拖放到Build Table上。点击中心

并安排将您的模型移动到构建板的中心。使用工具栏选项（在窗口的右侧垂直列出）来查看和操作您的模型。



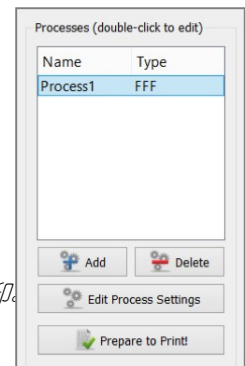
2. 处理

现在您将定义一个Process，指定您的模型将如何构建。大多数模型使用单个进程；更复杂的模型可能会使用[多个进程](#)。第一个过程将根据在配置助手选择的打印机自动配置。您可以进行任何调整，但“Process1”是一个很好的开始！

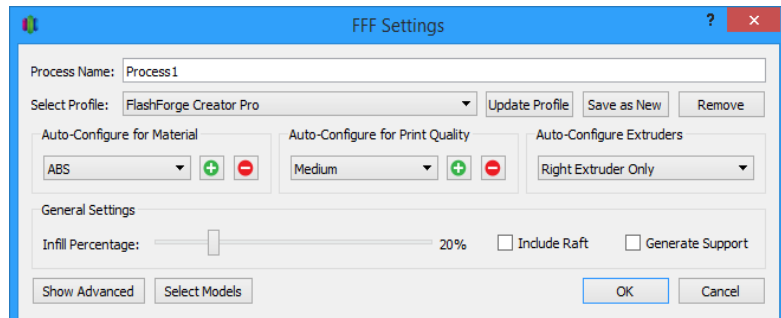
要对流程进行调整，请双击流程或单击编辑流程设置。这将打开FFF设置窗口。*

*首字母缩略词FFF表示Fused Filament Fabrication（融合长丝制造），指采用长丝基材料的3D打印。

FFF Settings（FFF设置）窗口包含所有设置，指定如何构建模型：



- **选择配置文件：**加载打印机配置文件和相应的设置，以确保最佳质量。
- **自动配置材料：**根据您选择的材料调整温度，挤出和冷却设置。



- **自动配置打印质量：**根据您所需的级别调整图层高度，填充密度和其他质量设置。

- **自动配置挤出机：**如果您选择了具有多个挤出机的打印机，则会出现此选择框。 选择您打算使用的挤出机，它们将被自动启用。
- **填充百分比：**调整3D打印的内部牢固度。 0%完全中空，100%完全固体。 经常使用20-50%的值。
- **包括木筏：**在您的部件下面生成一个木筏结构。 木筏用于改善与搭建平台的结合，可能有助于减少大型模型的翘曲。 如果您在第一层粘连时遇到困难，筏板也可以弥补轻微的流平问题。
- **生成支持：**打开支持生成工具。 当您的模型有陡峭的悬垂或不受支持的区域时使用支撑结构。 通常情况下，悬于大于45°的悬垂物受益于其下面的支撑材料。 Simplify3D还允许您自定义支持结构的位置；只需点击添加或删除！ 支撑结构干净而容易地分离，减少损坏并确保高质量的模型。

在FFF设置窗口中完成配置后，单击确定。 在任何时候，您都可以通过双击进程来修改设置

在列表中，或通过单击编辑处理设置。 单击显示高级以查看其他选项。

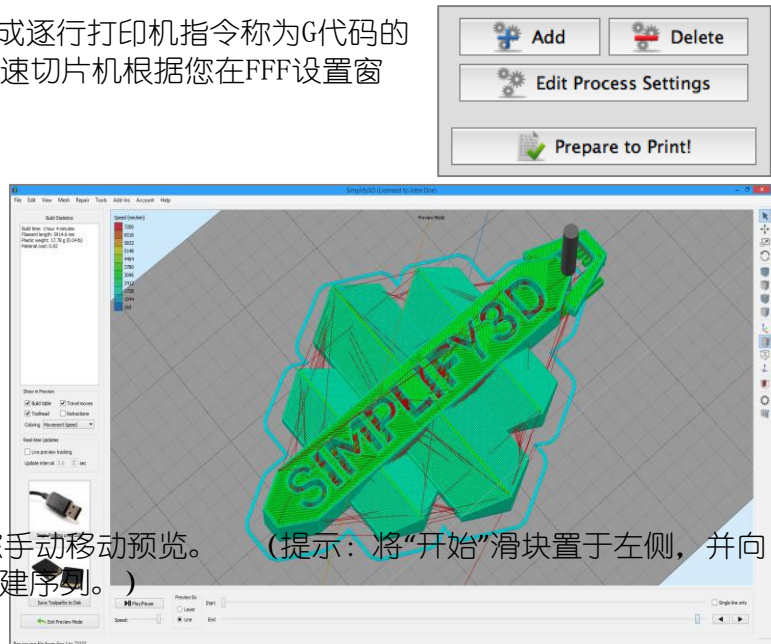
3. 预习

完成“流程”设置后，请单击准备打印！ 这将启动两个重要的功能：简化3D将“切片”您的模型和过渡到预览模式。

“切片”是用于描述将数字模型转换成逐行打印机指令称为G代码的过程的术语。 Simplify3D中的快速切片机根据您在FFF设置窗口中选择的变量快速准备G代码。

动画预览模式允许您在执行前检查打印操作的所有方面。 该软件读取G代码，并逐行或逐层显示您的模型将如何构建。 预览提供交互式按钮，用于精确检查构建顺序：

- **播放/暂停按钮：**按行或按层动画预览。
- **开始和结束滑动条：**允许您手动移动预览。（提示：将“开始”滑块置于左侧，并向右拖动“结束”滑块以查看构建序列。）



一个有用的设置是选择“按层预览”，并在“仅限单层”中放置复选标记。在一起，这些选择将允许您一次查看一个图层。

如果要在打印之前对模型或过程进行进一步调整，请单击退出预览模式。这是确保您的模型正确构建的好时机。

预览窗口还包含有关您的打印项目的估计值。这些建立统计出现在“预览”窗口的左上角。

- **生成时间**：打印完成需要多长时间。
- **长丝长度**：将需要多少细丝来建立你的模型。
- **重量**：完成后打印的重量是多少*
- **材料成本**：大概需要花费多少成本才能发挥作用。

*要调整密度或每公斤的成本值，请选择编辑处理设置，然后浏览到其他选项卡。

4. 打印

当您对预览感到满意时，有两种方法可以开始打印：

开始通过USB打印：如果使用USB连接，您可以通过选择实时预览跟踪在显示器上实时查看构建序列。有关USB通信的更多信息，请访问机器控制面板，方法是转至工具>机器控制面板，查看通过USB传输的各种信息。

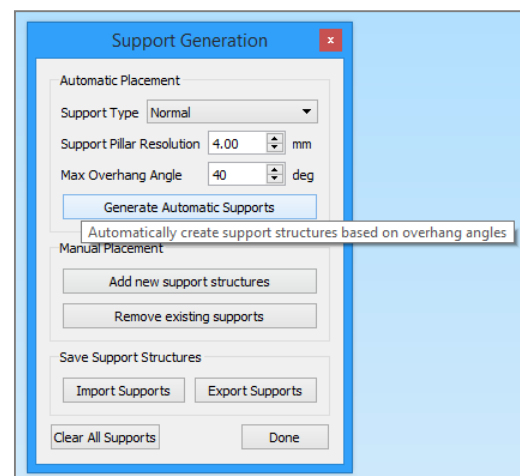
将刀具路径保存到磁盘：将打印文件保存到用户定义的位置，例如计算机上的文件夹或SD卡。该软件将保存.gcode文件，然后根据需要自动创建.X3G，.MakerBot或其他打印类型的文件。

其他资源

有关任何特定设置的更多信息，请使用鼠标悬停在设置上以显示描述功能的工具提示。

这些额外的支持材料被发现在
Simplify3D.com。

- [打印故障排除指南](#)
- [YouTube视频资源](#)
- [教程](#)
- [硬件设置指南](#)
- [用户论坛](#)
- [常问问题](#)



将鼠标悬停在文字上即可查看工具提示

感谢您购买Simplify3D软件，并愉快的打印！